

## Munkekjelleren og biskopens kapell på Kongsgård

Arne Kvitrud, 10.1.2023

### Innledning

Kapellet omtales i 1317 for første gang, og så i 1610 og 1641 bare som kapellet.<sup>1</sup> I 1712 omtales den på latin som "capella domestica" – huskapellet.<sup>2</sup> I 1800-talls kilder omtales kapellet nokså konsekvent som Munkekirken (*Monkakjerka*). Bispekapellet ble det offisielle navnet i 1926. Munkekjelleren er kjellerrommet under Bispekapellet. Dette navnet ble brukt på 1800-tallet.<sup>3</sup>

Hovedbygget på Kongsgård har en sammenhengende kjeller med Bispekapellet, men Munkekjelleren er forlenget mot Breiavatnet. Bispekapellet og Munkekjelleren er i stor grad bevart fra middelalderen. Det er likevel gjort ombygginger, så det er et puslespill å finne ut hvordan det var opprinnelig. Det er også brannskader.<sup>4</sup> Steinene i Munkekjelleren er

<sup>1</sup> 23.4.1317 i DN IV nr. 119 som *j capellonne i biskups garde j Stawangre* (i kapellet i biskopens gård i Stavanger). I 1610 som *Capellen paa gammelgaarden* – Riksarkivet, Rentekammeret inntil 1814, Reviderte regnskaper, Lensregnskaper, RA/EA-5023/R/Rb/Rbs/L0002: Stavanger len, 1605-1611 på Digitalarkivet.no. I 1641 (Lexow, 1960, side 57) som *Capellet*.

<sup>2</sup> Arni Magnussons reisenotater 1712 fra Stavanger, Jon Olafsons hånd, Universitetsbiblioteket i Oslo, folio 260.

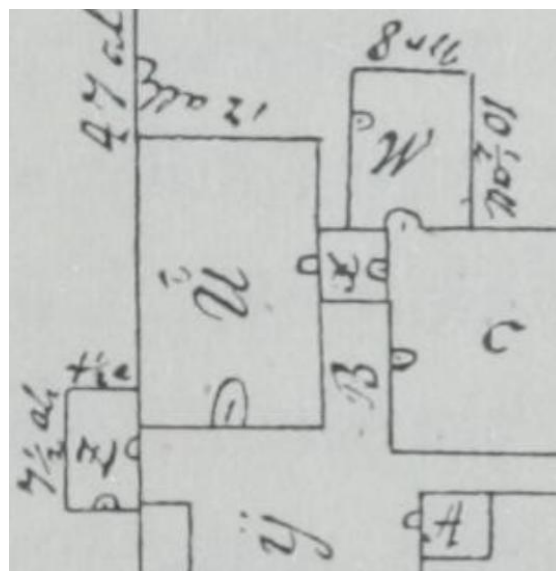
<sup>3</sup> SBA, PA 110 Andreas Emil Erichsen, Boks 23 Stavangeriana, side 345 av 8.3.1897. SA, 17.12.1898. I dag omtales dette som rom 001.

<sup>4</sup> Kloster. 10.12.2002, side 12 og 14 – brannskader i bispekapellets steinfasader mot sør og vest. Dette er nok fra brannen 5.4.1942. Det gikk ut over loftet og første etasje - se også Ole Kallelid og Leif Kjetil Skjæveland: Kongsgård : Stavanger katedralskole 1824-1999, Stavanger 1999, side 111f inkludert et bilde av brannskadene: "*Underetasjen hadde ikke særlige brannskader*". Ekroll (20.2.1988, side 2) skrev om brannskader i kjellerrom 004 og Tommassen (12.9.2003) viste bilder av sotede vegger i Munkekjelleren. Brannskadene og soten er trolig fra en eldre brann. I 1539 ble det gjort forsøk på å tenne på Kongsgård. Det ble satt ild på huset, men den forble ubrent (DN XIII nr. 651 av

gjennomgående mørke, som trolig er rester av sot fra brannen i 1271 eller 1272.<sup>5</sup>

### Kapellets omgivelser i 1727

Plantegningen fra 1727 (utsnitt i Figur 1), viser andre hus på Kongsgård, enn det vi kjenner fra nyere tid. "U" er Bispekapellet. "Y" var verandaen, som dekket hele framsiden av hovedbygget, bispekapellet og flere hus som sto langs muren mot Domkirken. Vi vet ikke om det var tak over. "A" var oppgangen (trapper) til verandaen. "W" er trappegangen fra Rektorhagen. Den omtales som revet i 1865. "C" er den store stuen (Riddersalen). "Z" (til venstre) var portalen, trolig med et skur foran. Det var et innhugg ("B") med utvendig inngang til den store stuen (Riddersalen – "C"). "Y" like over, var en liten gang mellom portalen til kapellet og inngangen til den store stuen. Dette området (B og Y) er nå innebygd og kalles gjerne kapellgangen.



16.6.1539): "*Strax ther effter droge the tiill Staffanger oc afffaldt Biscops gaardenn och vor gaardenn thenom fforhollenn tiill the stunge eldt ther paa, Doch bleff gaardenn vbrendtt.*" Det er trolig at brannskadene og sot i kjellerne er så gamle som fra brannen i 1271 eller 1272.

<sup>5</sup> Fischer (SA, 22.4.1939 og 28.10.1939) om tilsvarende sot på veggene i Domkirken.

**Figur 1: Utsnitt av plantegningen over hovedetasjen for kapellet og Kongsgård i 1727.<sup>6</sup> Domkirken er til venstre for tegningsområdet. Dører er markert med halvbuer. "U" er kapellet.**

Tegningen forteller ikke nødvendigvis hvordan det så ut i senmiddelalderen, men det er den eldste tegningen vi har. Tegningen er da et naturlig utgangspunkt for hvordan det var opprinnelig.

### Munkekjelleren

Stort sett er store steinene i veggene satt på høykant for å få en jevn flate. Mellomrommene er fylt med småstein i kalkmørtel.<sup>7</sup> Dette var en byggestil, som ble utviklet da de fikk kalk med høyere styrke. Rundt døra er steinene i forband med hverandre.<sup>8</sup>



**Figur 2: Munkekjelleren med døråpning inn til naborommet i 2003. Døråpningen er ca. 1,8m høy og 1,1m bred. Foto: Thor Tomassen.<sup>9</sup> Nå er veggene hvitkalkede.**

Munkekjelleren har dør til naborommet (002). Dørrinnfatningen og hjørnene er av kleberstein.<sup>10</sup> Dørkarmen er bevart i sin

opprinnelige form, siden den er i forband med resten av muren.<sup>11</sup>

Munkekjelleren er innvendig omtrent like lang og bred som de andre kjellerrommene, men veggen strekker seg 2,5 m lenger mot Breiavatnet enn de øvrige. Østmuren er da tilsynelatende 3,5m bred.<sup>12</sup> Det er imidlertid to murer, der rommet mellom den indre veggen og gavlveggen er fylt med grus og stein.<sup>13</sup>

Kapellet er rimeligvis yngre enn kjelleren, siden grunnmuren er forlenget mot øst.<sup>14</sup> *Johan Meyer* mente at kjelleren var fra kapellets byggeperiode.<sup>15</sup> *Andreas Emil Erichsen* mente at Munkekjelleren var samtidig med Domkirkens skip.<sup>16</sup> *Hartvig Sverdrup Eckhoff* mente at utførelsen av Munkekirken og kjelleren var så forskjellige at kapellet må ha vært yngre enn kjelleren.<sup>17</sup> *Cato Enger* mente at ytterveggene mot Rektorhagen var laget slik det var vanlig fra 1250-årene og utover.<sup>18</sup> *Lexow* mente at murverket i kjelleren var fra 1260-tallet.<sup>19</sup> *Øystein Ekroll* mente det var tenkelig at overetasjen var yngre, men uten å ta stilling til alderen.<sup>20</sup> Kirker ble normalt lagt i øst-vest-retning med koret i øst. Kapellet er dermot i retning nordvest-sørøst. Årsaken er nok at kapellet er plassert på

<sup>6</sup> Elgvin, 1956, side 181.

<sup>7</sup> Enger, 3.3.1953.

<sup>8</sup> Ekroll, 20.2.1988, side 1. Forband innebærer at loddrette fuger mellom steinene forskyves i forhold til fugene i steinlaget (murskiftet) under. På denne måten bindes murverket godt sammen.

<sup>9</sup> Thomassen, 12.9.2003, side 2.

<sup>10</sup> Ekroll, 20.2.1988, side 1. Det ligger to steinheller over døra.

<sup>11</sup> Lexow, 1960, side 30. Han viser til at samme type dørkarm fins i skriptoriet (biblioteket) i Utstein kloster.

<sup>12</sup> Ekroll, 20.2.1988.

<sup>13</sup> SA 17.12.1898, side 1 (*jord og sten*). SBA, PA 110 Andreas Emil Erichsen, Boks 23 Stavangeriana, Stavangers historie, side 15 (*grus og sten*) (fra ca. 1900).

<sup>14</sup> Lexow, 1960, side 30.

<sup>15</sup> Meyer, 23.10.1893.

<sup>16</sup> Andreas Emil Erichsen: Byens og bispesædets første tid, i Stavanger nærings- og foretningliv, Stavanger, 1900, side 12. Han er alene om en slik tolkning.

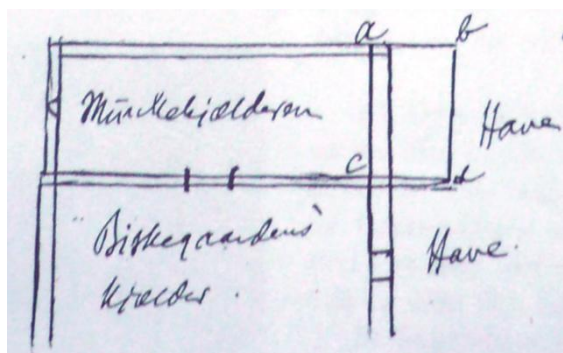
<sup>17</sup> SBA, PA 110 Andreas Emil Erichsen, nr. 18, side 345 – notat datert 8.3.1897.

<sup>18</sup> Enger, 3.3.1953.

<sup>19</sup> Lexow, 1960, side 30f.

<sup>20</sup> Ekroll, 20.2.1988, side 1.

den eldre kjelleren. Det er uvisst om det var et kapell her før brannen i 1271-1272.



**Figur 3: Munkekjellerens forlengelse mot hagen (a-b-c-d). Vinduet mot skolegården og døra er markert. Skisse av Andreas Emil Erichsen 2.3.1897.<sup>21</sup>**

### Var det et svalgang mot skolegården?

I flere omganger er det gjort endringer av gavlen mot skolegården, så en vet ikke hvordan gavlen var opprinnelig.



**Figur 4: Gavlen til Bispekapellet mot skolegården i 2020. Taket ble hevet i 1896. Svalgangen foran kapellet er satt opp i 1925.<sup>22</sup> Inne i svalgangen er det en dør inn til kapellet og et kjellervindu. Bak den grønne døra er det en gang (kapellgangen), som går til den gamle inngangsdøra til kapellet. Foto: Arne Kvitrud, 2020.**

<sup>21</sup> SBA, PA 110 Andreas Emil Erichsen, Boks 23 Stavangeriana, side 345. Midt på linjen a-c mente Erichsen muligens å se spor av et vindu. Jeg klarte ikke å se det på veggen i 2022.

<sup>22</sup> Lexow, 1960, side 72.

Da dagens svalgang ble bygd var tegningen fra 1727 ukjent, så det var forståelig at de laget svalgangen ut fra slik den var i "gammel tid".<sup>23</sup> Plantegningen fra 1727 (Figur 5) viser derimot en veranda, som dekket hele gavlen på kapellet.<sup>24</sup> I 1745 og 1824 var det derimot en svalgang mot gavlen.<sup>25</sup> Spor på gavlen viste i 1893 høyden på overetasjen, samt høyden og bredden på svalgangen.<sup>26</sup> Dette var nok fra tilbygget vi kjenner fra 1745 og 1824. Ved en utgraving fant de et slags golv med kalkrester og knust teglstein i en horisontal flate ca. 50-60cm under bakken.<sup>27</sup> Flaten kan ha vært golvet på svalgangen vi kjenner fra 1745 og 1824.

Konklusjonen er at det neppe var noe svalgang i middelalderen.

### Var det vindu eller dør mot skolegården?

Inne i svalgangen (Figur 4) er det nå ei dør inn til kapellet. Her har det tidligere vært både grindverksvindu og dør, men hva var det opprinnelig? Omkring 1860 var det et vindu i gavlen, som var dekket med fjøler. Det var spor etter en dør som slo utover.<sup>28</sup> Imidlertid slo alle dører i middelalderen

<sup>23</sup> Westbye, 6.8.1919 – *Tiltrods for disse undersøkelser var det ikke mulig at fastslaa med sikkerhet enten den gamle svalgang, som man vet har staaet foran Bispekapellet, var utført av træ eller sten, da hverken fundamenter for stenvure eller nogen andre rester herav kunde paavises.* Ab for 1917, side 169.

<sup>24</sup> I 1728 ble byggene langs muren mot Domkirken revet (Lexow, 1960, side 50).

<sup>25</sup> Lexow, 1960. Tønnes Stavnem (Optegnelser vedkommende Stavanger fortid, Stavanger, 1906, side 20) fortalte at svalgangen var bygd av tre, men i 1825 reparerte en murmester bygget.

<sup>26</sup> Lexow, 1957, side 62, fortalte at sporene forsvant med restaureringen til Johan Meyer.

<sup>27</sup> SA, Bispegangen – Var den av sten eller træ? 26.2.1918. SA: Udgravningen ved Munkekirken – rapporten, 19.3.1918. Ab for 1917, side 169. I Trondheim er teglstein som er så gamle som fra midten av 1200-tallet (Sæbjørg Wallaker Nordeide: Tegltypografi i Erkebisppegården, NIKU Temahefte 11, Trondheim, 1999, side 99). Så disse mursteinsrestene kan egentlig være fra når som helst.

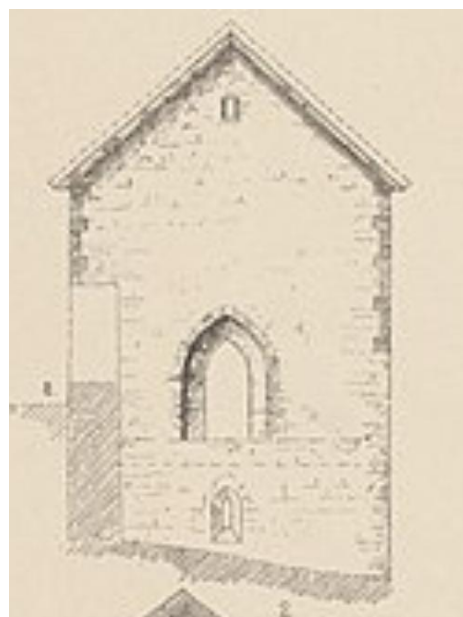
<sup>28</sup> Avisa Stavangeren, 3.3.1918, side 3.

innover, for å kunne barrikaderes fra innsiden.<sup>29</sup> Så døra er ikke original.<sup>30</sup>

I 1647-1649 hadde kapellet to lange vinduer og to dører. Den ene døra var utvendig, mens den andre var innvendig.<sup>31</sup> Vi får ikke vite hvor de var. I 1726 var vinduene (i flertall) dårlige og en trengte 30 nye ruter.<sup>32</sup> Hvert vindu hadde da flere ruter. Plantegningen fra 1727 (Figur 1) viser en dør i gavlen (utvendig) og en dør ut til kapellgangen (innvendig). Den enkleste forklaringen på vinduene er at de betraktet vinduet mot Breiavatnet som to lange vinduer (se Figur 9). I 1918 fortalt gamle folk at det hadde vært en dør mot Domkirken. Det kan ha vært en forvekslingen av portalen som ledet til skolegården. Informanten mente også at det tidligere var antydning til en dør i gavlen mot skolegården, ved hjørnet som vendte mot skolen.<sup>33</sup> Døra som vendte utover ble da satt inn før 1647, men omgjort til et vindu etter 1824.<sup>34</sup>

I 1874 var portalen forvitret, men det var for dyrt å restaurere den. Så i 1876 ble den i stedet glatthodt.<sup>35</sup> Vi vet da ikke om det

var dør eller et vindu i middelalderen. Poleringen gjør det også svært vanskelig å etterprøve hva som er rett.



**Figur 5: Tegning laget av Håkon Thorsen i 1876, etter skisser av Henrik Thrap-Meyer.<sup>36</sup> Den viser det gamle taket. Det er en åpning uten grindverk til kapellet. Plasseringen av kjellervinduet er feil.**

Var det en dør, må det ha vært en veranda eller liknende utenfor, samtidig må det ha vært åpent til kjellervinduet for ventilasjon.

### Var kjellervinduet spissbuet?

Munkekjelleren har et lite vindu mot skolegården, som nå står inne i svalgangen. Det er spissbuet ytterst.<sup>37</sup> Tegningene til Håkon Thorsen viser at er spissbuevinduet eldre enn 1876. Johan Meyer mente i 1893 at et hvert spor etter de opprinnelige formene på vinduene i kjelleren på Kongsgård var forsvunnet.<sup>38</sup> Han sa likevel ikke noe spesifikt om Munkekjelleren. Kjellervinduet ser likevel ut til å være bygd samtidig med murveggen for øvrig.

<sup>29</sup> Ekroll, 1997, side 87f.

<sup>30</sup> Meyer, 23.10.1893: *Som sikkert kan ansees, at det nuværende øvre Vindu i Vestgavlen har været Udgangsdør, og at herfra en overdækket Gang har ført op til Domkirkegaarden og antagelig helt frem til den saakalte Bispengang. Spor af denne Gangs Taganslutning mot Gavlvæggen sees tydelig, men da intet avbrudt Murværk vises verken ved Kapellet eller ved Domkirkens Sydveg, maa denne Gang have været udført i Træ.* Begrunnelsen tyder på at han viser til situasjonen slik den var i 1745 og 1824.

<sup>31</sup> Lexow, 1960, side 57.

<sup>32</sup> Lexow, 1960, side 57.

<sup>33</sup> Stavangeren, 3.3.1918, side 4. Det antydes også at det kan ha vært en vindeltrapp innvendig til kjelleren. Denne er ellers ukjent.

<sup>34</sup> Anders Bærheim: I Kongsgaard omkring 1824, Stavanger Aftenblad, 1.10.1924 – Michael Smiths fasadetegning fra 1824 som viser en svalgang foran gavlen.

<sup>35</sup> Indstillinger Stavanger formandskab, 1875, side 206. Otto Waitz 11.7.1874. Waitz skrev at ”Indgangen paa Nordsiden har været meget rigt udsmykket, men at Stenene for Tiden befindes at være entagne. Jeg skal

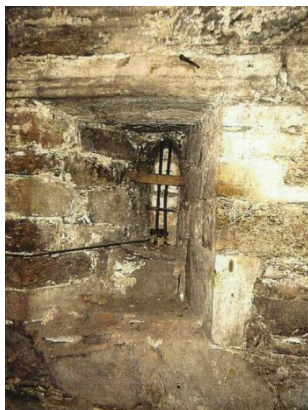
*derfor anbefale, at denne Indgangs Buer glathugges i lighed med Indgangsdøren til Domkirkens Sakresti...*” Waitz brukte ordet nordsiden om gavlen mot skolegården. Dette ble vedtatt 11.4.1875 (side 211f).

<sup>36</sup> Stavangerbilder.no – Ka\_0028\_T0036\_001\_002.tif.

<sup>37</sup> I bilder fra omkring 1895 var spissbuen tatt ut, trolig for utbedring eller utskifting.

<sup>38</sup> Meyer, 23.10.1893.





**Figur 6: Spissbuevinduet (gluggen) i Munkekjelleren sett fra innsiden mot skolegården. Foto: Thor Thomassen, 2002.<sup>39</sup>**

Liknende glugger fantes også i skolen i Kongsgata (fra ca. 1300),<sup>40</sup> i kjellerrommene 004 og 007 på Kongsgård, i det nordøstre tårnet i Domkirken og i kjellervinduer i Utstein kloster. De er fra 1200-tallet.



**Figur 7: Skisse av et liknende vindu i det nordøstre tårnet i Domkirken, sett fra innsiden. Vinduet er fra slutten av 1200-tallet. Her er det brukt færre steiner, og vinduskarmen er buet**

<sup>39</sup> Thomassen, 12.9.2003, side 3.

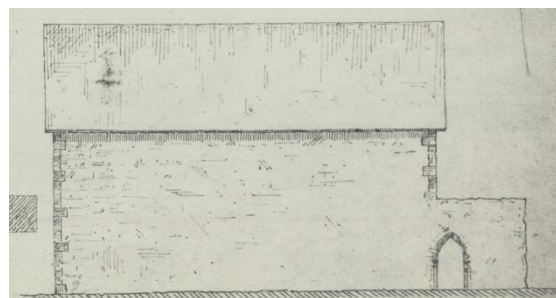
<sup>40</sup> De ses i en raderingen som tilhører Stavanger Museum. Den er laget av Carl Hummel i juni eller juli 1840, jamfør Arne Kvitrud: Skolen i Stavanger fram til brannen i 1673, utkast til artikkel for Stavangeren i 2023. Men vinduene på skolen kan være fra Olavskirken, og blitt satt inn på 1570-tallet.

øverst. Tegnet av Wilhelm von Hanno, 13.3.1856.<sup>41</sup>

Min vurdering er at vinduet opprinnelig var spissbuet.

### **Veggen mot Domkirken og verandaen**

Kapelleveggen mot Domkirken var forlenget ca. 3,5m i omlag tre meters høyde – se Figur 8. I muren var det en spissbuet klebersteinsportal, og trappetrinn mot skolegården. Den var forholdsvis rikt utsmykket. Det var også en slitt helle, som kan være dørhellen.<sup>42</sup> Oppe på muren var det lagt store heller.<sup>43</sup> Trolig beskyttet hellene muren, siden kalken i muren var bevart her. Der muren var utsatt for vær og vind, var kalken i fugene borte.<sup>44</sup>



**Figur 8: Tegning av kapellveggen sett fra Domkirken, med portalen til trappene. Tegnet i juli 1876 av Håkon Thorsen etter skisser av Henrik Thrap-Meyer.<sup>45</sup> Portalen mot Domkirken ble revet i 1867.<sup>46</sup>**

<sup>41</sup> Foto: Schelderup, Gram og Riesel, 2008, Vedlegg 1, side 20. Tegning hos Riksantikvaren.

<sup>42</sup> SA: Utgravingen ved bispekapellet - rapporten, 19.3.1918.

<sup>43</sup> Stavangeren, 3.3.1918, side 3.

<sup>44</sup> SA: Utgravingen ved bispekapellet - rapporten, 19.3.1918.

<sup>45</sup> Stavangerbilder.no - Ka\_0028\_T0036\_001\_003.tif.

<sup>46</sup> Lexow, 1960, side 32. Jeg klarer ikke å lese årstallet av kildene han oppgir, så hvilke kilder han brukte er ukjent. Jeg har ikke klart å finne ut når Henrik Thrap-Meyer (født 1833) var i Stavanger. Portalen antas å være brukt ved restaurering av Domkirken på 1860-tallet (SA: Byens nye kirkehus, 20.11.1926). Rester av portalen ble funnet ved graving i 1918 (SA: Bispegangen – var den av sten eller trø? 26.2.1918. Ab for 1917, side 169. Restene ble ødelagt omkring 1924 (Lexow, 1957, side 61 – for 33 år siden).

### Var hevingen av taket rett?

Taket ble hevet i 1896. Johan Meyer viste til at begge gavltrekantene var oppmurt på nytt. Murverket hadde meget små bruddsteiner, med tykkelse som var halvparten av det nedenforliggende partiet (se Figur 4). Den firkantete gluggen øverst i gavlen mente han hadde vært spissbuet, og at taket måtte ha vært høyere for å få plass til gluggen.<sup>47</sup>

I kapellet er det er steintak (hvelvet). Over denne er det et tretak. Veggene og tretaket ble hevet 0,5m på sidene og 2m i mønet i 1896.<sup>48</sup> Dette medførte at takvinkelen ble hevet fra 40 til 52 grader. Til sammenlikning var takvinkelen i det opprinnelige koret i Domkirken på om lag 50 grader. Hevingen av taket, medførte at gavlen i dag har en rotet sammenblanding av steiner i ulike størrelser og byggestiler.

Det er i dag ikke tegn til at gavlen opprinnelig var så høy som i dag.<sup>49</sup> I 1726 og 1727 var en del steiner falt ned fra toppen av gavlen.<sup>50</sup> Det kan være at de da valgte å redusere takvinkelen.

### Kapellet

Kapellet er bygd i samme stil som koret i Domkirken. Det gjør at kapellet dateres til en gang i perioden 1272-1300.<sup>51</sup> *Gerhard Fischer* mente at Bispekapellet var noe av det første som ble bygd etter brannen i 1271-1272.<sup>52</sup> *Louis Kloster* mente at den enkle konstruksjonen taler for at hvelvene er fullført i forkant av koret i Domkirken. Han mente at spissbuene tyder på erfaringsoverføring til Domkirkens større

og høyere hvelv. Han mente derfor at hvelvet i kapellet ble bygd omkring 1290.<sup>53</sup>

Vinduet mot Breiavatnet er nå det eneste vinduet i kapellet. Det er et såkalt grindverksvindu, av kleberstein. Det er bygget i samme stil som vinduene i koret i Domkirken. Ordet grindverk viser til at glassflaten er delt opp og støttet av tilhoggd stein.



**Figur 9: Bispekapellet innvendig sett mot Breiavatnet. Portalen til kapallgangen er til høyre for alteret. Foto: Gram og Schelderup, 2013.<sup>54</sup>**

Vi vet ikke så mye om det opprinnelige inventaret, men det var i 1712 tre altere – ett i øst og ett på hver langside.<sup>55</sup> Trolig var de veggfaste, siden de var bevarte. Det har vært diskusjoner om glassene i vinduet i østveggen, men uten at en vet hvordan de

<sup>47</sup> Meyer, 23.10.1893.

<sup>48</sup> SA 17.12.1898.

<sup>49</sup> Det var likevel forsvares for å få en bedre utlufting av loftet (Kloster, 2002, side 15).

<sup>50</sup> Lexow, 1960, side 57.

<sup>51</sup> Noen angir også 1272-1303 ut fra biskop Arne bispeperiode.

<sup>52</sup> Fischer, 1964, side 57.

<sup>53</sup> Kloster, 10.12.2002, side 12.

<sup>54</sup> Live Gram og Per Schjelderup: Ny restaureringsplan for Stavanger domkirke og Bispekapellet, – Møte med en middelalderkatedrals sårbar, Stavangeren, nummer 3, 2013 side 109.

<sup>55</sup> Arni Magnussons reisenotater 1712 fra Stavanger, Jon Olafsons hånd, Universitetsbiblioteket i Oslo, folio 260.

var opprinnelig.<sup>56</sup> Det er røde malingsrester i sluttsteiner i taket, fra et ukjent tidspunkt.

### Sammendrag

Munkekjelleren er trolig bygd omkring midten av 1200-tallet. Munkekjelleren ble så forlenget mot Breiavatnet på slutten av 1200-tallet. Det satt opp en utvendig vegg for å få et større kapell. Kapellet er trolig fra 1272-1300. Kapellet er i stor grad bevart innvendig.

Veggen mot Domkirken var forlenget, med en fint utsmykket portal i muren. Denne er nå revet.

Vi vet ikke sikkert hvordan gavlen mot skolegården var opprinnelig – det kan ha vært en dør som slo innover, eller det kan ha vært et vindu. En gang før 1727 var det en veranda som gikk langs gavlen av kapellet og hovedbygget. Når denne ble bygd, og hvordan det så ut opprinnelig vet vi ikke. Kjellervinduet viser at det ikke sto noe bygg foran kapellet. For å få svaret på om det var et vindu eller en dør, må vi stille spørsmålet om hvorfor de skulle velge det ene eller andre! Fortsettelse følger!



Figur 10: Utsnitt av Gerhard Fischers skisse, som viser hvordan han så for seg kapellet omkring år 1500.<sup>57</sup> Dette er én mulig tolkning. En annen er at det var et vindu i kapellet mot skolegården.

### Forkortelser

**Ab** = Fortidsforenings årbok; **AM** = Arkeologisk museum, Universitetet i Stavanger; **DN** = Diplomatarium Norvegicum; **PA** = Privatarkiv; **SA** = Stavanger Aftenblad; **SAS** = Statsarkivet i Stavanger; **SBA** = Byarkivet i Stavanger; **SMÅ** = Museum Stavanger Årbok.

### Referanser

Brøgger, Anton Wilhelm: Stavangers historie i middelalderen, Stavanger, 1915 - <https://www.nb.no/items/6860931149e865de44149bef126bf1ab?page=0&searchText=Stavangers%20historie%20i%20middelalderen>.

Bærheim, Anders: Bispekapellet, Stavanger Aftenblad, 2.12.1953.

Ekroll, Øystein: Kongsgård i Stavanger, Undersøking av murverket i underetasjen,

<sup>56</sup> Lexow, 1960, side 57. I 1763 var det "smaa Ruder" og "gammelt Dunkelt Glass".

<sup>57</sup> Kielland, Thor B.: Kongsgaard, Stavanger turistforenings årbok, 1924, side 12.

Bergen 20.2.1988. Riksantikvarens arkiv - RAKV-S-6224-D-Db-Db11-0023-0018-0009-0001.pdf.

Ekroll, Øystein: Med kleber og kalk : norsk steinbygging i mellomalderen, 1997

- <https://www.nb.no/items/89e90b16057c6d8ab2a6b227011c0e8b?page=0&searchText=ekroll%20kleber%20kalk%20>.

Elgvin Johannes: En by i kamp, Stavanger byes historie 1536-1814, Stavanger, 1956.

Enger, Cato: Bispekapellet, Stavanger, Riksantikvariatet, notat 3.3.1953. SBA, PA 263 Fortidsminneforeningen.

Kloster, Louis: Restaurering av Bispekapellet i Stavanger 2000-2002, Stavanger domkirke, rapport nr. 2/2002. Stavanger, 10.12.2002. Riksantikvarens arkiv.

Lexow, Jan Hendrich: Middelalderens steinkirker i Rogaland, Stavanger turistforenings årbok for 1957.

Lexow, Jan Hendrich: Kongsgård, Stavanger Museums årbok for 1960 - <https://www.nb.no/items/17b1cdf51e6b8e7d2e6d046688ae5d56?page=23&searchText=1727%20->

Meyer, Johan: Indberetning om de Sommeren 1893 foretagne Undersøgelser ved Johan Meyer, Stortings Proposisjon No. 85, 1894 - <https://www.nb.no/items/b54c1fa7b67d76b0f64f97310511b129?page=1045&searchText=%22johan%20meyer%22%20munkekirken>. Datert 23.10.1893.

Schelderup, H., Gram L. og Riesel L.: Stavanger Domkirke og Bispekapellet – En oversikt over bygningsmessige arbeider i perioden 1125-2008, med vedlegg i tre bind, Kirkevergen i Stavanger, 2008.

Stavanger Aftenblad: Lidt fra det gamle Stavanger, 17.12.1898 -

- <https://www.nb.no/items/62ec53b43699e352feab829cb248c45f?page=0&searchText=%22stavanger%20aftenblad%221898%20gamle>.

Stavangeren: Fra det gamle Stavanger. Hvordan Munkekirken saa ut omkring 1860 – En gammel Stavangerborger fortæller, 3.3.1918.

Tomassen, Thor: Stavanger katedralskole - rehabilitering av hovedbygg, Arkipartner, 12.9.2003. Riksantikvarens arkiv - RAKV-S-6224-D-Db-Db11-0023-0018-0015-0002.pdf.

Westbye (Johs. Th.): Bispekapellet, Stavanger Aftenblad, 6.8.1919 -

- <https://www.nb.no/items/95e0eae5a590a1702cc176bf9b3a6439?page=5&searchText=%22stavanger%20aftenblad%22>.



